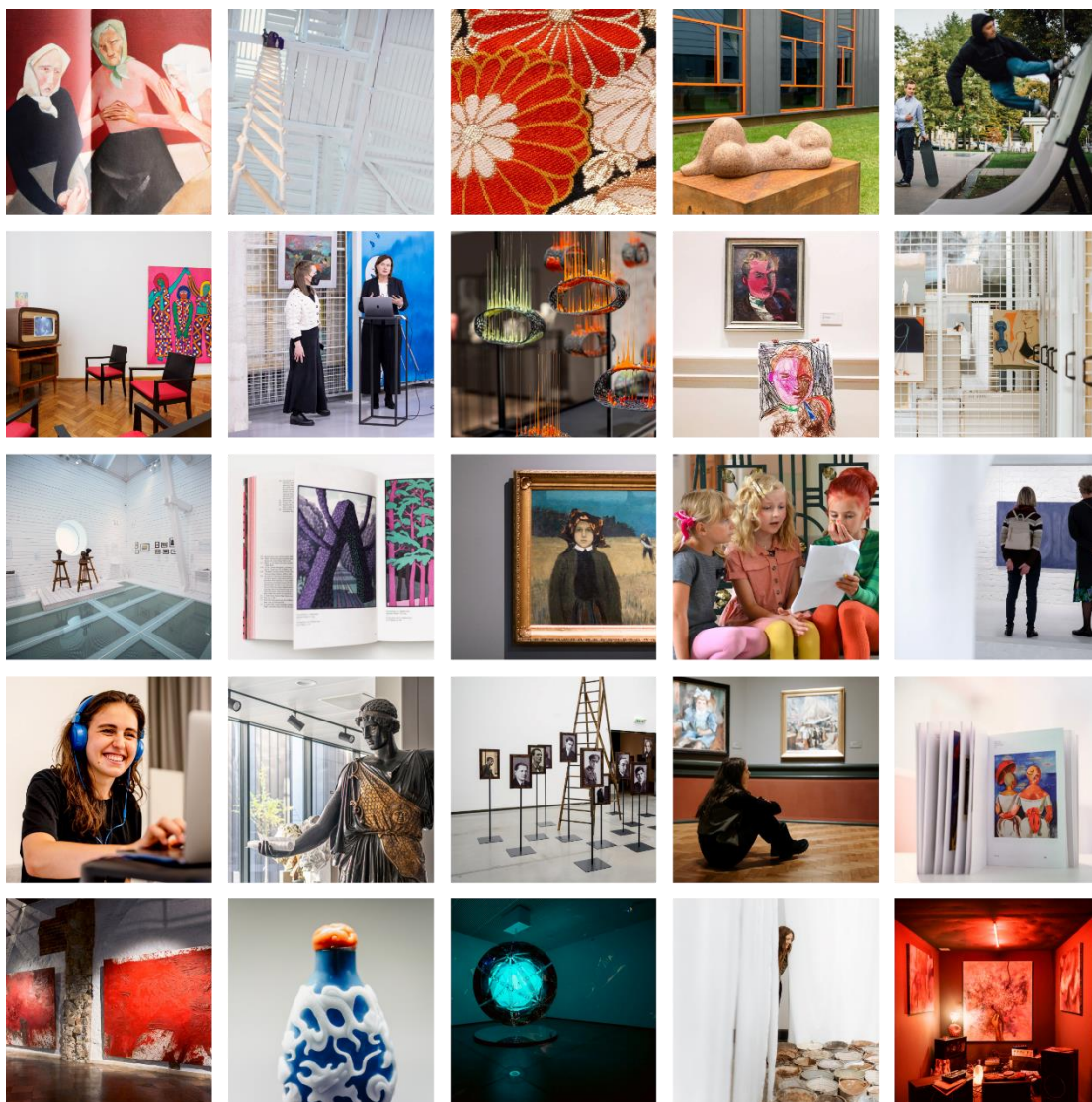


APSTIPRINĀTS
ar LNMM rīk. Nr. 1-2/72
2022. gada 30. jūnijā

Latvijas Nacionālā mākslas muzeja PUBLISKAIS PĀRSKATS par darbu 2021. gadā



Saturs

1.	PAMATINFORMĀCIJA.....	4
1.1.	Iestādes juridiskais statuss un struktūra	4
1.2.	Latvijas Nacionālā mākslas muzeja organizatoriskā struktūra	5
1.3.	Politikas jomas, nozares, apakšnozares vai funkcijas, par kurām iestāde ir atbildīga.....	6
1.4.	Pārskata gada galvenie uzdevumi un prioritātes, informācija par to īstenošanu7	
1.4.1.	Vadības un organizatoriskā darba prioritātes un veiktie uzdevumi	7
1.4.2.	Krājuma politikas galvenās prioritātes un informācija par to īstenošanu	9
1.4.3.	Pētnieciskā darba politikas galvenās prioritātes un informācija par to īstenošanu.....	11
1.4.4.	Izstāžu un ekspozīciju politikas galvenās prioritātes un informācija par to īstenošanu.....	12
1.4.5.	Darbs ar apmeklētājiem un muzeja pedagoģiskās programmas	14
2.	FINANŠU RESURSI UN IESTĀDES DARBĪBAS REZULTĀTI.....	18
2.1.	Valsts budžeta finansējums un tā izlietojums	18
2.1.1.	Finanšu līdzekļi iestādes darbības nodrošināšanai un to izlietojums.....	18
2.1.2.	Iestādes saņemtie ziedojumi un dāvinājumi, to izlietojums.....	19
2.1.3.	Projektos piesaistītais finansējums un tā izlietojums.....	19
2.1.4.	Muzeja sniegtie publiskie pakalpojumi	20
2.2.	Novērtējums par stratēģijas ieviešanu	21
2.3.	Pārskats par iestādes vadības un darbības uzlabošanas sistēmām efektīvas darbības nodrošināšanai	21
3.	PERSONĀLS.....	22
4.	KOMUNIKĀCIJA AR SABIEDRĪBU	23
4.1.	Pasākumi, kas veikti sabiedrības informēšanai un izglītošanai	23
4.1.1.	Komunikācija interneta vidē un sadarbība ar medijiem, lai popularizētu muzeja pakalpojumus.....	23
4.1.2.	Pasākumi muzeja pieejamības sekmēšanai plašā sabiedrības grupu spektrā...25	
4.1.3.	Pasākumi piemērotas vides un pakalpojumu nodrošināšanai cilvēkiem ar īpašām vajadzībām.....	26
4.2.	Pasākumi sabiedrības viedokļa izzināšanai par apmierinātību ar valsts iestādes darba kvalitāti.....	27
4.3.	Sadarbība ar nevalstisko sektoru.....	27
5.	NĀKAMĀ GADA PRIORITĀTES	28

Ilustrāciju saraksts

1. att. LNMM struktūrvienību atvēršana/slēgšanas klātienes apmeklētājiem 2021. gadā	7
2. att. Muzeja finansiāli novērtēto pamatkrājuma vienību kopskaits 2021 (%).....	9
3. att. Muzeja pamatkrājuma papildināšana 2021. gadā (vienību skaits).....	9
4. att. Muzeja pamatkrājuma izmantošana eksponēšanai 2021. gadā (% no kopējā skaita)	10
5. att. Apmeklētāju struktūra 2021. gadā (%)	14
6. att. Grupu apmeklējumu struktūra (%)	14
7. att. LNMM apmeklējuma dinamika 2016.-2021. gadā (skaits visās struktūrvienībās kopā).....	15
8. att. LNMM apmeklējuma dinamika 2016.-2021. (skaits, pa struktūrvienībām).....	15
9. att. Muzeja maksas un bezmaksas apmeklējumu attiecība 2021. gadā (%).....	15
10. att. LNMM darbinieku novadīto ekskursiju skaita dinamika 2017.-2020.	16
11. att. LNMM darbinieku novadīto muzejpedagoģisko nodarbību skaita dinamika 2017.-2020., neskaitot tiešsaistē novadītās nodarbības	17
12. att. LNMM darbību atspoguļojošo publikāciju skaita dinamika 2020.-2021. (skaits).....	24
13. att. Sekotāju skaita dinamika populārākajos sociālajos tīklos 2019.-2021. (visās LNMM struktūrvienībās kopā).....	25

1. PAMATINFORMĀCIJA

1.1. Iestādes juridiskais statuss un struktūra

Latvijas Nacionālais mākslas muzejs (LNMM) ar tā struktūrvienībām ir publisks muzejs, kas darbojas kā Latvijas Republikas kultūras ministra pakļautībā esoša tiešās valsts pārvaldes iestāde, pamatojoties uz Ministru kabineta 2012. gada 18. decembra noteikumiem Nr. 923 „Latvijas Nacionālā mākslas muzeja nolikums”. Kultūras ministrs pakļautību īsteno ar Kultūras ministrijas starpniecību. LNMM darbojas kā juridiska persona; tai ir savs zīmogs ar pilnu muzeja nosaukumu un konti Valsts kasē.

Atbilstoši iestādes juridiskajam statusam pārskata periodā, LNMM Publiskais pārskats par darbu 2020. gadā sagatavots, pamatojoties uz 2010. gada 5. maija Ministru kabineta noteikumiem Nr. 413 „Noteikumi par gada publiskajiem pārskatiem”.

Muzeja darbu vada direktors, ko pēc Latvijas Muzeju padomes atzinuma un Latvijas Republikas Kultūras ministrijas ieteikuma apstiprina Latvijas Republikas Ministru kabinets. Muzeja direktoram ir divi vietnieki, administratīvajā darbā un krājuma darbā.

Muzeja uzdevumus un funkcijas realizē:

- 1) Administratīvais pārvaldes aparāts – direktors, direktora vietnieks administratīvajā darbā, direktora vietnieks krājuma darbā, Grāmatvedības un finanšu daļa, Personāla daļa;
- 2) Departamenti un nodaļas, kas realizē zinātniski pētnieciskā darba, krājuma darba un komunikācijas darba funkcijas – Latvijas Vizuālās mākslas departaments, Latvijas Dekoratīvās mākslas un dizaina departaments, Ārzemju mākslas departaments; Komunikācijas un izglītības darba nodaļa, Restaurācijas nodaļa;
- 3) Saimnieciskais departaments ar dienestiem un darbnīcām, kas realizē saimnieciskās un atbalsta funkcijas.

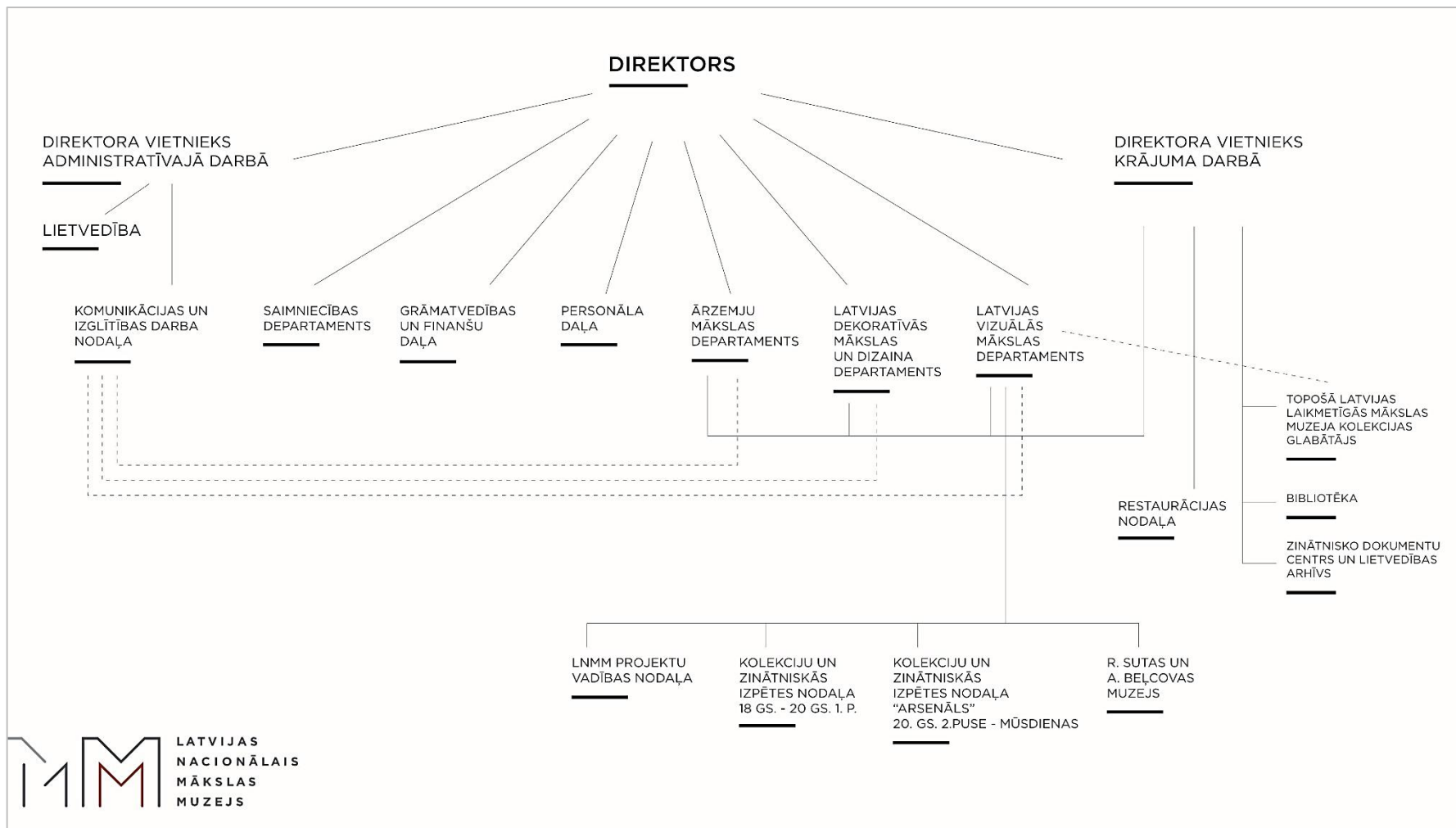
Muzeja darba stratēģiju nosaka koleģiālo lēmumu pieņemšanas struktūras: Zinātniskā padome; Krājuma komisija; Restaurācijas padome, Iepirkumu komisijas u. c.

Muzejam ir sešas teritoriālās struktūrvienības, kurās tiek realizēts pilns muzejisko funkciju cikls, un kas atvērtas apmeklētājiem sekojošās ēkās (adresēs) Rīgā:

- 1) LNMM galvenā ēka (J. Rozentāla laukumā 1);
- 2) LNMM izstāžu zāle „Arsenāls” (Torņa ielā 1; pārskata periodā slēgta uz rekonstrukciju);
- 3) Romana Sutas un Aleksandras Beļcovas muzejs (Elizabetes ielā 57a–dz. 26);
- 4) Dekoratīvās mākslas un dizaina muzejs (Skārņu ielā 10);
- 5) Mākslas muzejs RĪGAS BIRŽA (Doma laukumā 6)
- 6) Muzeju krātuve (Pulka ielā 8).

Muzeja izveidošanas gads – 1905. Muzejs akreditēts līdz 2025. gadam. (2015. gadā muzejs tika akreditēts uz 10 gadiem.)

1.2. Latvijas Nacionālā mākslas muzeja organizatoriskā struktūra



1.3. Politikas jomas, nozares, apakšnozares vai funkcijas, par kurām iestāde ir atbildīga

Muzeja misija ir formulēta Muzeja nolikuma¹ 2. punktā:

Muzeja darbības mērķis ir izglītēt sabiedrību un rosināt tās interesi par Latvijas un pasaules vizuālās mākslas, dekoratīvās mākslas un dizaina liecībām to vēsturiskajās un mākslinieciskajās izpausmēs, akcentējot nacionālās mākslas skolas vietu kultūras vēsturē un laikmetīgajos procesos.

Latvijas Nacionālā mākslas muzeja galvenie darbības virzieni ir definēti nolikumā.

Muzejam ir šādas funkcijas:

- 1) komplektēt muzeja krājumu atbilstoši muzeja krājuma politikas nostādņēm;
- 2) nodrošināt muzeja krājuma – Nacionālā muzeju krājuma daļas – atbilstošu aprūpi, saglabāšanu, restaurēšanu, uzskaiti un pārvaldību;
- 3) veikt muzeja krājuma un ar to saistītās informācijas zinātnisko pētniecību;
- 4) nodrošināt muzeja krājuma un ar to saistītās informācijas pieejamību sabiedrībai, tai skaitā muzeja ekspozīcijās;
- 5) veikt izglītojošo darbu un nodrošināt izglītošanās iespējas atbilstoši muzeja komunikācijas politikas nostādņēm;
- 6) uzturēt un attīstīt muzeja darbībai nepieciešamo infrastruktūru, lai muzeja krājumu izvietotu tam paredzētajās vēsturiskajās un pielāgotās ēkās.

Lai nodrošinātu funkciju izpildi, muzejs veic šādus uzdevumus

- 1) publicē pētniecības darba rezultātus, izdodot katalogus, grāmatas, bukletus un citus informatīvus un reklāmas izdevumus;
- 2) atbilstoši kompetencei nodrošina Nacionālā muzeju krājuma komplektēšanu, uzskaiti un dokumentēšanu;
- 3) organizē Latvijas un starptautiskas konferences un seminārus;
- 4) īsteno muzeja ekspozīciju un izstāžu politiku, izmantojot muzeja krājumu un organizējot mūsdienu mākslas skates, kā arī organizē izstāžu apmaiņu ar muzejiem un galerijām Latvijā un ārvalstīs, iesaistoties starptautisko izstāžu projektos;
- 5) atbilstoši kompetencei īsteno muzeja pētnieciskā darba politiku;
- 6) nodrošina ekspozīciju un izstāžu pieejamību un gidu pakalpojumus to padziļinātai iepazīšanai;
- 7) veic izglītojošo darbu, izmantojot mūsdienīgas darba formas un īpašu uzmanību pievēršot mūžizglītībai, skolēnu un jaunatnes izglītībai;
- 8) sagatavo un publicē informatīvus un reklāmas izdevumus;
- 9) veido informatīvo datubāzi par muzeja krājumu Nacionālā muzeju krājuma kopkatalogam;
- 10) izstrādā un īsteno projektus saskaņā ar muzeja darbības mērķi;
- 11) organizē starptautiskus projektus un piedalās to īstenošanā;
- 12) nodrošina muzeja pasākumu publicitāti;
- 13) pēta sabiedrības pieprasījumu un atbilstoši kompetencei analizē muzeja sniegto pakalpojumu kvalitātes novērtējumu;

¹ Ministru kabineta noteikumi Nr. 923, Rīgā 2012.gada 18.decembrī, prot. Nr.71 19.§, “Latvijas Nacionālā mākslas muzeja nolikums”

- 14) atbilstoši kompetencei veic mākslas darbu ekspertīzes, sniedz konsultācijas un metodisku palīdzību;
- 15) nodrošina muzeja apsaimniekošanā esošo nekustamo kultūras pieminekļu – ēku – uzturēšanu, sagatavo un iesniedz Kultūras ministrijā priekšlikumus par ēku remontu, restaurāciju un rekonstrukciju.

1.4. Pārskata gada galvenie uzdevumi un prioritātes, informācija par to īstenošanu

Muzeja darbs 2021. gadā plānots un tika veikts atbilstoši muzeja ilgtermiņa darbības un attīstības stratēģijai (2016-2025), aktualitātēm un pieejamajiem resursiem, nosakot konkrētus uzdevumus un prioritātes katrā muzeja darbības jomā. 2021. gada darba plānu muzejs ir centies izpildīt jo īpaši tajās jomās, kur darbu bija iespējams veikt attālināti vai citos epidemioloģiski drošos apstākļos. Daudzus plānotos kvantitatīvos mērķus pārskata periodā nebija iespējams sasniegt objektīvu iemeslu dēļ.

1.4.1. Vadības un organizatoriskā darba prioritātes un veiktie uzdevumi

- Pārskata periodā veikta muzeja darbības organizēšana saskaņā ar valsts tiešās pārvaldes iestādes darbības modeli, izstrādāti jauni un aktualizēti iekšējie normatīvie akti, regulāri sniegti pārskati par iestādes darbu, t. sk., organizējot un analizējot muzeja darbu valstī izsludinātās ārkārtējās situācijas apstākļos. Covid-19 pandēmija būtiski ietekmēja muzeja darbu visās pamatfunkciju grupās. Muzeja darbā īpaši bija apgrūtināta izstāžu projektu plānošana un īstenošana, kā arī pašieņēmumu plāna izpilde.
- Vērtējot LNMM darba rezultātus 2021. gadā, kopumā jāņem vērā, ka LNMM struktūrvienības bija slēgtas klātienē apmeklētājiem ievērojamus laika periodus - 2021. gada 1. ceturksnī (līdz 2021. gada 3. jūnijam) un ārkārtējās situācijas laikā no 2021. gada 21. oktobra līdz 14. novembrim (kopā 170 dienas), un pandēmijas apstākļi būtiski mainīja apmeklētāju plūsmu, paradumus un vajadzības. Turklāt faktiskais ierobežojumu apmērs nebija iepriekš precīzi paredzams, t. sk. atbilstoši valdības noteiktajiem ierobežojumiem darbinieku klātienē darbam un muzeju apmeklētāju apkalpošanai klātienē.

1. att. LNMM struktūrvienību atvēršana/slēgšanas klātienē apmeklētājiem 2021. gadā

<i>LNMM struktūrvienība</i>	<i>Slēgts</i>	<i>Atvērts</i>	<i>Slēgts</i>	<i>Atvērts</i>
LNMM galvenā ēka	21.12.2020.- 03.06.2021.	04.06.2021.- 20.10.2021.	21.10.2021.- 14.11.2021.	15.11.2021.- 31.12.2021.
Mākslas muzejs RĪGAS BIRŽA	21.12.2020.- 03.06.2021.	04.06.2021.- 20.10.2021.	21.10.2021.- 14.11.2021.	15.11.2021.- 31.12.2021.
Dekoratīvās mākslas un dizaina muzejs	21.12.2020.- 04.06.2021.	04.06.2021.- 20.10.2021.	21.10.2021.- 14.11.2021.	15.11.2021.- 31.12.2021.
R.Sutas un A.Beļcovas muzejs	21.12.2020.- 03.06.2021.	04.06.2021.- 20.10.2021.	21.10.2021.- 14.11.2021.	15.11.2021.- 31.12.2021.
Ekspozīcija “Skulptūru mežs” Muzeju krātuvē	21.12.2020.- 09.06.2021.	04.06.2021.- 20.10.2021.	21.10.2021.- 14.11.2021.	15.11.2021.- 31.12.2021.
Izstāžu zāle “Arsenāls”	Slēgta uz rekonstrukciju			

- LNMM 2021. gada darba prioritāte bija to projektu noslēgšana, kas iekļauti **Latvijas valsts simtgades** programmā. Intensīvs organizatoriskais un komunikācijas darbs notika šādu projektu īstenošanā:
 - Baltijas valstu nacionālo mākslas muzeju kopizstāde “Simbolisms Baltijas valstu mākslā”; Rīgā kā pēdējā noslēdzošajā eksponēšanas vietā izstāde tika atvērta 2020. gada 19. novembrī LNMM galvenajā ēkā. Tomēr jau 21. decembrī Covid-19 izplatības ierobežojumu dēļ muzeji klātienē

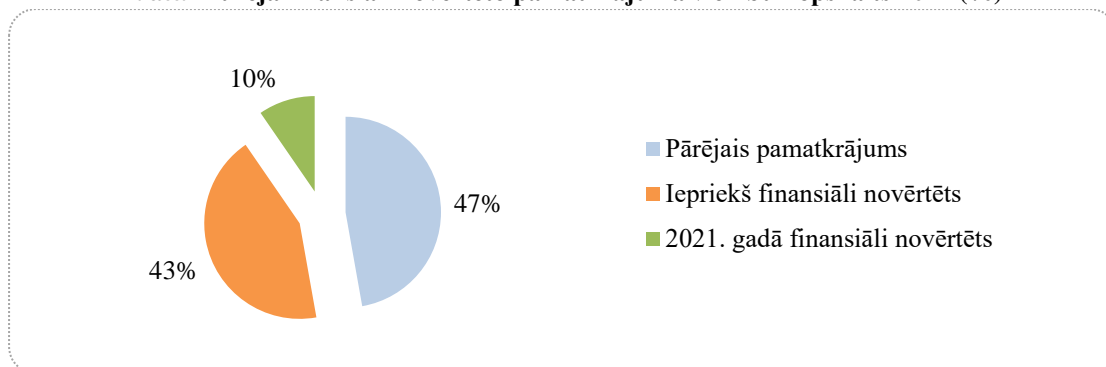
apmeklējumiem tika slēgti; no 2021. gada 21. aprīļa līdz 4. maijam Latvijas Nacionālajā mākslas muzejā tika īstenots pirmais Kultūras ministrijas rosinātais pilotprojekts drošai kultūrvietu publiskās darbības atsākšanai. Pilotprojekta izstrāde un īstenošana notiek ciešā LNMM sadarbībā ar Kultūras ministriju, Veselības ministriju un Slimību un profilakses kontroles centru. Izstādi “Nepieradinātās dvēseles. Simbolisms Baltijas valstu mākslā” varēja apmeklēt noteikts apmeklētāju skaits, testa režīmā, iepriekš reģistrējoties.

- izstāde “Rīgas mākslinieku grupa – 100” notika no 2021. gada 11. septembra līdz 2022. gada 2. janvārim LNMM galvenajā ēkā.
- 2021. gadā pabeigta **mākslas darbu izvietošana jaunajā Muzeju krātuvē** (Rīgā, Pulka ielā 8), kā arī izveidota topogrāfiskā sistēma.
- 2021. gadā sadarbībā ar Kultūras ministriju, VAS “Valsts nekustamie īpašumi” un citām iesaistītajām pusēm atbilstoši rekonstrukcijas projekta stadijai turpinājies darbs pie **izstāžu zāles “Arsenāls” restaurācijas-rekonstrukcijas projekta attīstības**.
- 2021. gadā iespēju robežās realizēta plānotā izstāžu programma, kā arī īstenoti vairāki starptautiski izstāžu projekti; uzsākta gatavošanās Vilhelma Purviša 150. gadskārtai.
- Reaģējot uz pandēmijas izraisītās krīzes sekām, sagatavots jauns muzeja komunikācijas piedāvājums dažādām auditorijām.
- Pārskata periodā par LNMM (un tā darbinieku) sasniegumiem dažādās jomās saņemti šādi publiskie **apbalvojumi**: Latvijas Muzeju biedrības Gada balvas 2021 specbalva, kuru par radošu pieeju tam, kā iesaistīt apmeklētājus muzeju piedāvājuma izziņāšanā izstādē “Rotaļsimies?” (no 2020. gada 5. septembra līdz 1. novembrim Latvijas Nacionālā mākslas muzeja galvenās ēkas 4. stāva izstāžu zālēs, veltīta rotaļlietu attēlojumam mākslā.), piešķīra igauņu izstāžu dizaina un ražošanas uzņēmums “MOTOR”; Latvijas Muzeju biedrības Gada balvas 2021 nominants kļuva Mākslas muzeja RĪGAS BIRŽA īstenotā izglītības programma “Nospēlē muzeju!”; Gintai Gerhardei-Upenieci 2021. gada novembrī svinīgā ceremonijā Lietuvas galvaspilsētā Viļņā pasniegta Baltijas Asamblejas (BA) balva mākslā par starptautiskā izstāžu cikla “Nepieradinātās dvēseles. Simbolisms Baltijas valstu mākslā” īstenošanu.

1.4.2. Krājuma politikas galvenās prioritātes un informācija par to īstenošanu

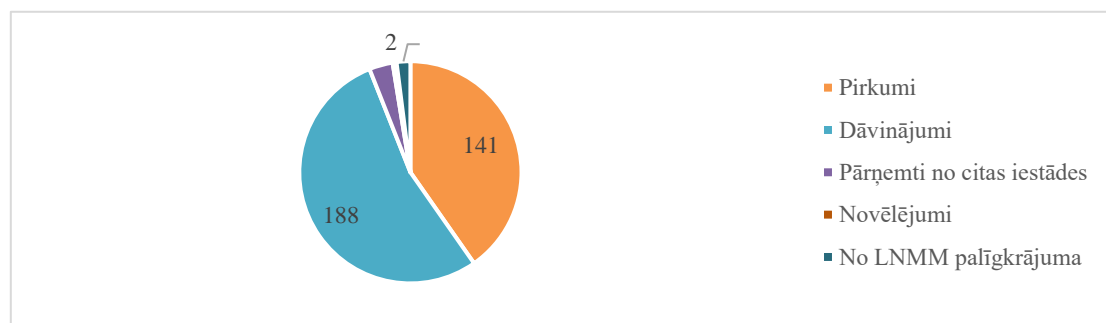
- Muzeja krājuma pārvaldība – krājuma darba stratēģiju plāno un uzrauga Krājuma komisija, kas regulāri sanāk uz sēdēm. Krājuma saglabāšanas un restaurācijas stratēģiju LNMM nosaka Restaurācijas padome, kas regulāri notur sēdes.
- Pārskata periodā tika nodrošināta muzeja krājuma aprūpe, saglabāšana, konservācija un restaurācija visu muzeja struktūrvienību krājuma glabātavās. Krājuma darba rezultātu sasniegšanu Covid-19 izplatības ierobežojošie pasākumi ietekmēja vismazāk no pārējām muzeja darbības jomām.
- 2021. gadā turpinājās un pamatā tika pabeigta krājuma telpu iekārtošana, topogrāfiskās sistēmas izveide un priekšmetu izvietošana jaunajā Muzeju krātuvē.
- Pārskata gadā veikta esības pārbaude 5 944 krājuma priekšmetiem, būtiski bojājumi tika konstatēti vienam priekšmetam. Veiktas saglabātības pārbaudes uz izstāžu laiku no citiem muzejiem vai privātajām kolekcijām deponētajiem mākslas darbiem veiktas. Restaurēti 126 (t.sk. 111 – LNMM restaurācijas darbnīcās) krājuma priekšmeti, bet konservēti 127 (t. sk. 123 – LNMM restaurācijas darbnīcās) krājuma priekšmeti.
- Pārskata gadā turpināta muzeja krājuma finansiālā novērtēšana, kā to nosaka 2009. gada 15. decembra MK Noteikumi Nr.1486 „Kārtība, kādā budžeta iestādes kārtu grāmatvedības uzskaiti”. Uz 2021. gada 31. decembri finansiāli kopā novērtēti 53 852 mākslas darbs jeb jau 53% no pamatkrājuma vienību kopskaita.

2. att. Muzeja finansiāli novērtēto pamatkrājuma vienību kopskaits 2021 (%)



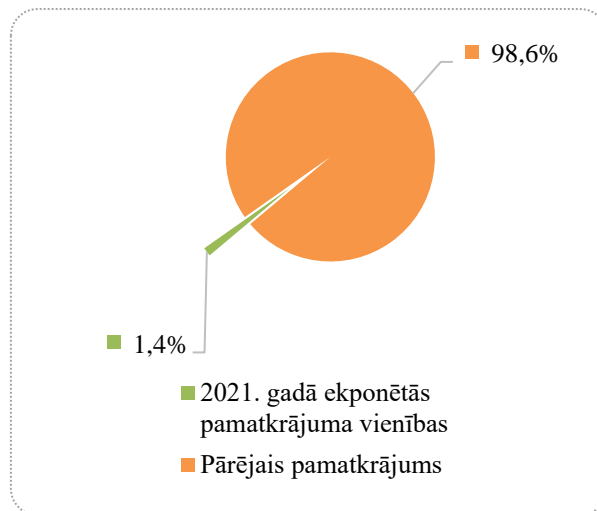
- Muzeja krājuma papildināšana – Muzeja krājumu uz 2021. gada 31. decembri veido 109 073 vienības, t.sk. pamatkrājums – 92 973 vienības, palīgkrājums – 16 075 vienības, apmaiņas krājums – 25 vienības.
- 2021. gadā muzeja pamatkrājums papildinājās par 413 vienībām. Pārskata periodā muzejs rada iespēju arī mākslas darbu iegādei no muzeja budžeta; kopumā tika iegādāts 141 mākslas darbs par kopējo summu 190 860,81 EUR.

3. att. Muzeja pamatkrājuma papildināšana 2021. gadā (vienību skaits)



- Muzeja krājuma pieejamība sabiedrībai – Lai nodrošinātu muzeja krājuma pieejamību visplašākajai sabiedrībai, sistemātiski tiek veikta jaunieguvumu inventarizācija un pārējo krājuma priekšmetu digitalizācija un ievadīšana muzeja elektroniskajā datu bāzē, kā arī veikts datu eksports uz Nacionālā muzeju krājuma kopkatalogu (NMKK). Jāatzīmē, ka kopš 2011. gada maija NMKK datu importa funkcija nedarbojas, līdz ar to muzejam liegta iespēja eksportēt datus pilnā apjomā.
- Viena no muzeja krājuma darba prioritātēm ir muzeja krājuma pieejamība pētnieciskajam un izglītojošajam darbam – pētnieciskajam darbam muzeja krātuvēs, konsultācijām, izglītojošajam darbam, fotografēšanai, filmēšanai un skenēšanai, kā arī zinātniskajām publikācijām, tādējādi 2021. gadā kopā izmantotas 7 074 krājuma vienības. Muzeja krājumu izmantoja gan pētnieki, gan mākslas un kultūras studenti, gan plašsaziņas līdzekļu pārstāvji kā no Latvijas, tā no ārzemēm. Tomēr Covid-19 ierobežojumu apstākļos vairākos gada periodos apgrūtinātas bija arī krājuma izmantošanas iespējas klātienē.
- Muzeja krājuma pieejamība sabiedrībai izstādēs un ekspozīcijās – 2021. gadā krājums eksponēts (un sagatavots eksponēšanai) 15 pastāvīgajās ekspozīcijās visās muzeja struktūrvienībās (3 629 vienības), 13 izstādēs muzejā (536 vienības), 17 izstādēs (209 vienības) citos muzejos un institūcijās Latvijā un 8 izstādēs (178 vienības) ārzemēs, kā arī deponēts 34 muzeju un dažādu iestāžu ekspozīcijām un interjeriem (358 vienības) Latvijā un Latvijas pārstāvniecībās ārvalstīs.

4. att. Muzeja pamatkrājuma izmantošana eksponēšanai 2021. gadā (% no kopējā skaita)



1.4.3. Pētnieciskā darba politikas galvenās prioritātes un informācija par to īstenošanu

- Muzeja pētnieciskā darba stratēģiju un izstāžu politiku nosaka Zinātniskā padome. 2021. gadā Covid-19 izplatības ierobežošanas pasākumu dēļ un sašaurinātās izstāžu darbības dēļ notika tikai viena Zinātniskās padomes sēde. Tomēr kopumā pētnieciskā darba rezultātus pārskata periodā bija iespējams sasniegt arī, pamatā strādājot attālinātā režīmā.
- 2021. gadā netika izsludināts ikgadējais LNMM izstāžu konkurss, ņemot vērā prognozējamo izstāžu platību kapacitātes trūkumu un nenoteiktības turpināšanos izstāžu plānošanā arī turpmākajā periodā.
- Atbilstoši muzeja kompetencei un iespējām, sagatavotas izstādes uz pētniecisko tēmu bāzes, kas vienlaikus popularizē LNMM krājumu un sniedz iespējami izvērstu, strukturētu un konceptuāli pamatotu pienesumu mākslas vēstures un mūsdienu procesu interpretējumā. Pārskata gadā 13 izstādes visās muzeja struktūrvienībās bija veidotas uz muzeja krājuma izpētes bāzes, atsevišķos gadījumos piesaistot citus deponējumus.
- Veikti pētījumi par Latvijas mākslas procesu attīstību un to starptautisko kontekstu. 2021. gadā muzeja speciālisti individuāli un grupās strādāja pie 87 pētnieciskajām tēmām. Turpināti iesāktie pētnieciskie darbi, nosakot katras tēmas izstrādes maksimāli efektīgu galarezultātu, saskaņojot to ar muzeja izstāžu, publikāciju, konferenču un citu pasākumu plānu vidējā termiņā un ilgtermiņā, nepieciešamības gadījumā pielāgojot konferenču formātus attālinātam darbam.
- 2021. gadā LNMM izdevis šādus izstāžu katalogus, rakstu krājumus un citas svarīgākas publikācijas: Rakstu krājums “Rihards Zariņš 1869-1939. Ko Latvijas meži šalc” (Ieva Kalnača, Māra Lāce); Rakstu krājums “Madernieka stils” (Inese Baranovska, Rūta Rinka); Elektroniskā publikācija, starptautiskās zinātniskās konferences “Simbolisms Eiropā un Baltijas nāciju identitāte” tēzes (Ginta Gerharde-Upeniece); izstādes katalogs “Hermanis Ničs. Orgiju un mistēriju teātris” (Līna Birzaka-Priekule).
- Pārskata periodā LNMM organizējis tikai vienu starptautisku zinātnisko konferenci “Simbolisms Eiropā un Baltijas nāciju identitāte”, kura saistībā ar Baltijas nacionālo mākslas muzeju kopizstādes “Simbolisms Baltijas valstu mākslā” noslēgumu atbilstoši apstākļiem notika tiešsaistē 2021. gada 29. aprīlī.
- LNMM speciālisti 2021. gadā uzstājušies ar referātiem 16 dažāda mēroga vietējās un starptautiskās konferencēs, kuras pārskata periodā pārsvarā notikušas attālinātā formātā.

1.4.4. Izstāžu un ekspozīciju politikas galvenās prioritātes un informācija par to īstenošanu

- Latvijas Nacionālā māksla muzeja uzkrātais, saglabātais un sistemātiski papildinātais krājums sniedz vispilnīgāko liecību par Latvijas mākslas procesu un nozīmīgākajām personībām tajā, kā arī plaši atspoguļo pasaules kultūras mantojumu. Lai pilnvērtīgi izmantojot šo resursu sabiedrības labā, muzeja izstāžu un ekspozīciju darbā noteikti prioritārie virzieni pārskata gadam.
- 2021. gadā visās LNMM struktūrvienībās kopā bija skatāmas 11 pastāvīgās ekspozīcijas. Pārskata periodā Dekoratīvās mākslas un dizaina muzejā notika intensīvi tehniskie darbi, lai sagatavotu jauno ekspozīciju “Latvijas dekoratīvā māksla un dizains no 20. gs. 70. gadiem līdz mūsdienām” (ēkas 3. stāvā), kura tapa ar VKKF atbalstu. Pie Muzeju krātuves ēkas Rīgā, Pulka ielā 8, tika sagatavota un atklāta jauna brīvdabas pastāvīgā tēlniecības ekspozīcija “Mītņpoētiskie tēli”.
- 2020. gadā visās LNMM struktūrvienībās kopā bija skatāmas 19 izstādes, pārskata periodā no tām atklātas 15. Diemžēl Covid-19 izplatības ierobežojumu dēļ izstāžu pieejamība klātienē apmeklētājiem 2021. gadā bija būtiski samazināta. Izstāžu plānošanā un izstāžu projektu īstenošanā tika ieviestas būtiskas korekcijas sākotnējā gada darba plānā, grozītas vienošanās ar izstāžu sadarbības partneriem, atceltas un pārceltas plānotās izstādes u. tml.
- **Muzeja izstāžu politika aptver piecas galvenās izstāžu grupas:**

(1) Muzeja darbinieku gatavotas konceptuālas izstādes no muzeja kolekcijām.

Izstāžu sagatavošanā galvenokārt tiek izmantots muzeja krājums, ko pēc vajadzības papildina ar darbiem no citiem muzejiem, kā arī ļoti bieži no privātpersonu kolekcijām. Šī izstāžu grupa nodrošina muzeja krājuma pieejamību visplašākajā aspektā. Izstādes tiek veidotas, saglabājot respektu pret muzeja krājumu, kā arī veicinot tā integritāti un interpretācijas iespējas, piemēram:

- izstāde “Madernieka stils” atklāja mākslinieka Jūlija Madernieka (1870–1955) universālo radošās darbības diapazonu un bagātīgo mantojumu no 21. gadsimta perspektīvas, iepazīstinot ar ornamentu kompozīciju metiem un tekstilijām, projektētajām mēbelēm, kā arī lietišķās grafikas paraugiem; izstādē bija eksponēti 93 priekšmeti no LNMM krājuma. [#LV100, DMDM, 05.11.2020.-18.07.2021., 5 190 apmeklējumi];
- izstāde “Rīgas mākslinieku grupa – 100” atspoguļoja Rīgas mākslinieku grupas daiļrades attīstības gaitu un meklējumiem Pirmā pasaules kara laikā, ar 20. gadu kubisma un citu novatorisko virzienu stilistikajām izpausmēm, kā arī pāreju uz gleznieciski reālistisku izteiksmes veidu 30. gadu sākumā; izstādē bija eksponēti 165 darbi no LNMM krājuma. [#LV100, LNMM, 11.09.-02.01.2022., 10 502 apmeklējumi];
- izstāde “Man pasaule par šauru šķita...” bija veltīta tēlnieka Gustava Šķiltera ceļojumiem 20. gadsimta sākumā. Izstādē bija eksponēti 115 darbi no LNMM krājuma [LNMM, 04.06.-21.08.2022., 10 716 apmeklējumi];
- “Tu glezno tikpat labi kā vīrietis! Dainas Dagnijas māksla feminisma kontekstā” rāda Dainas Dagnijas Amerikas perioda darbus, kas tapuši no 1968. līdz 2000. gadam. Izstādē eksponēti 8 darbi no LNMM krājuma [LNMM, 04.06.-19.09.2021., 13 931 apmeklējums];
- Mākslas muzeja RĪGAS BIRŽA izstāžu cikls “Āzijas mākslas stāsti” pārskata periodā piedāvāja trīs izstādes, rosinot atklāt un padziļināti izprast

noteiktu muzeja krājumā esošo mākslas darbu sižetus, tehnikas, funkcijas, to filozofisko, reliģisko, estētisko un kontekstuālo nozīmi.

- (2) Konceptuālas izstādes par visdaudzveidīgākajām Latvijas mākslas vēstures vai laikmetīgajām aktualitātēm, t.sk. tādas, kuru projektus iesnieguši neatkarīgie kuratori, piemēram, “Purvīša balva 2021”, “Stikla balss. Sadarbība” MMRB vai “Creo Ergo Sum. Baltijas laikmetīgā keramika” DMDM.
 - (3) Iespēju robežās arī pārskata periodā tika rīkotas Latvijas mūsdienu mākslinieku personālizstādes, kur galvenais kritērijs ir mākslinieciskā kvalitāte un autora nozīme mākslas procesos kopumā, piemēram: Barbaras Gaiļes un Ievas Epneres personālizstādes un citi radošie projekti.
 - (4) Pārskata periodā globālās pandēmijas ierobežojumu dēļ tika atcelti vairāki starptautiskie izstāžu sadarbības projekti, tomēr, atzīmējot MMRB 10 gadu jubileju, sadarbībā ar Ufici galeriju Itālijā izdevās īstenot izstādi “Pašatklāsme. Tintoreto, Omārs Galljāni, Lorencu Puljizi Šī izstāde tika rīkota ar Borisa un Ināras Teterevu fonda, kā arī Itālijas Republikas vēstniecības Latvijā atbalstu.
- Pārskata periodā ārpus LNMM struktūrvienībām ar LNMM piedalīšanos Latvijā un ārzemēs kopā notikušas tikai 5 izstādes, ņemot vērā izstāžu darbības vispārējo apsūkumu: ”Tradicionālais un laikmetīgais. Latvijas tekstilmāksla” Vidzemes koncertzāles “Cēsis” mākslas galerijā “Insignia”, “Izolācija” ar darbiem no LNMM kolekcijas un no topošā Latvijas Laikmetīgās mākslas muzeja krājuma Mākslas telpā “Civita Nova” Liepājā; “Janis Rozentāls. Dzīves deja” lielu publikas atsaucību (21 977 apmeklējumu) saņēma Kumu mākslas muzejā Tallinā, Igaunijā, bet plaša Latvijas tekstilmākslas skate tika piedāvāta sadarbībā ar Ārlietu ministriju rīkotajā izstādē “Latvijas tekstilmāksla. Tradicionālais un laikmetīgais” Nacionālajā dekoratīvās mākslas muzejā Madridē, Spānijā.
 - Sadarbības (deponējumu, speciālistu un zinātniskās informācijas apmaiņas jomā) ģeogrāfija arī 2021. gadā aptvēra daudzas Eiropas un pasaules valstis: ASV, Austrija (Vīne), Dānija, Dienvidkoreja, Francija (Marseļa, Parīze), Igaunija, Indija, Itālija (Florence, Milāna), Īrija, Japāna, Krievijas Federācija, Ķīna (Sudžo), Lielbritānija, Lietuva (Kauņa, Viļņa), Spānija (Madride), Omāna (Maskata), Polija (Varšava), Šveice (Ženēva), Vācija, Zviedrija (Stokholma, Karlstade).



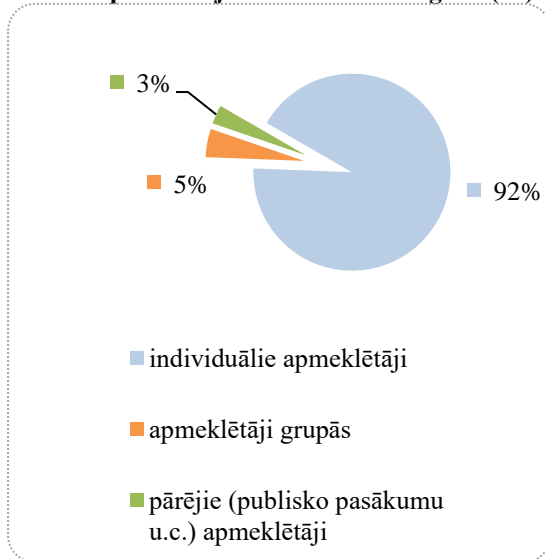
Valsts prezidents Egils Levits apmeklē izstādi "Madernieka stils" Dekoratīvās mākslas un dizaina muzejā 13.07.2021.
No kreisās: Egils Levits, izstādes kuratore Rūta Rinka, projekta vadītāja Inese Baranovska
(Foto: Ilmārs Znotiņš, Valsts prezidenta kanceleja)

1.4.5. Darbs ar apmeklētājiem un muzeja pedagoģiskās programmas

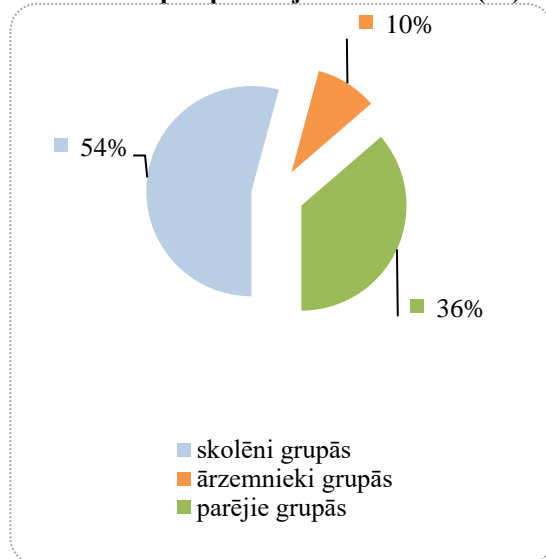
1.3.5.1. Muzeja apmeklējums pārskata periodā

- 2021. gadā, turpinoties globālajai pandēmijai, klātienē apmeklējumu skaits visās LNMM struktūrvienībās kopā samazinājās par 85%, salīdzinot ar 2019. gadu. Darbā ar apmeklētājiem nebija iespējams sasniegt iepriekš plānotos rezultātus, turklāt atbilstoši apstākļiem bija jāturpina mainīt muzeja satura interpretācijas ieceru saturs un forma.
- Pārskata periodā ierastajā apjomā nenotika tradicionālie masveida pasākumi kā Muzeju nakts, Baltā nakts u.tml., lielāko gada daļu muzejos nenotika ekskursijas, pasākumi un citas grupu aktivitātes ar būtisku apmeklējumu piesaisti.

5. att. Apmeklētāju struktūra 2021. gadā (%)

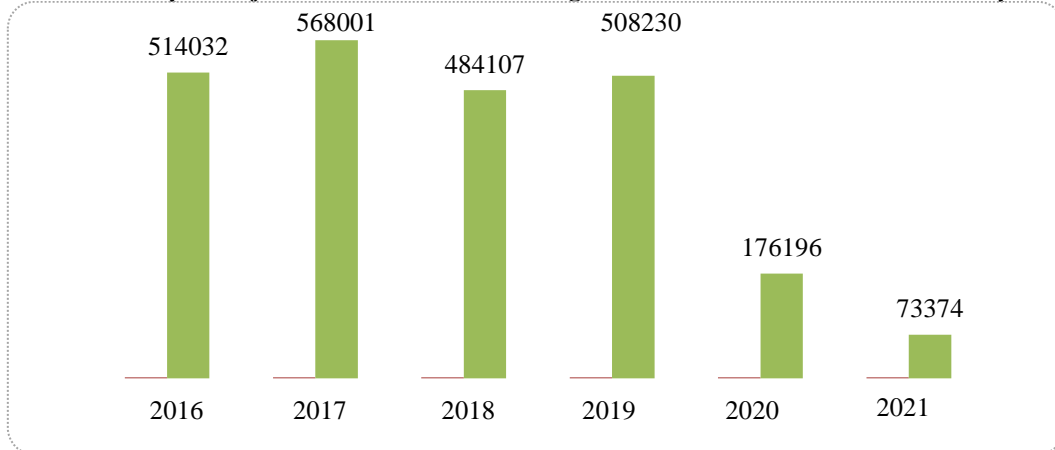


6. att. Grupu apmeklējumu struktūra (%)

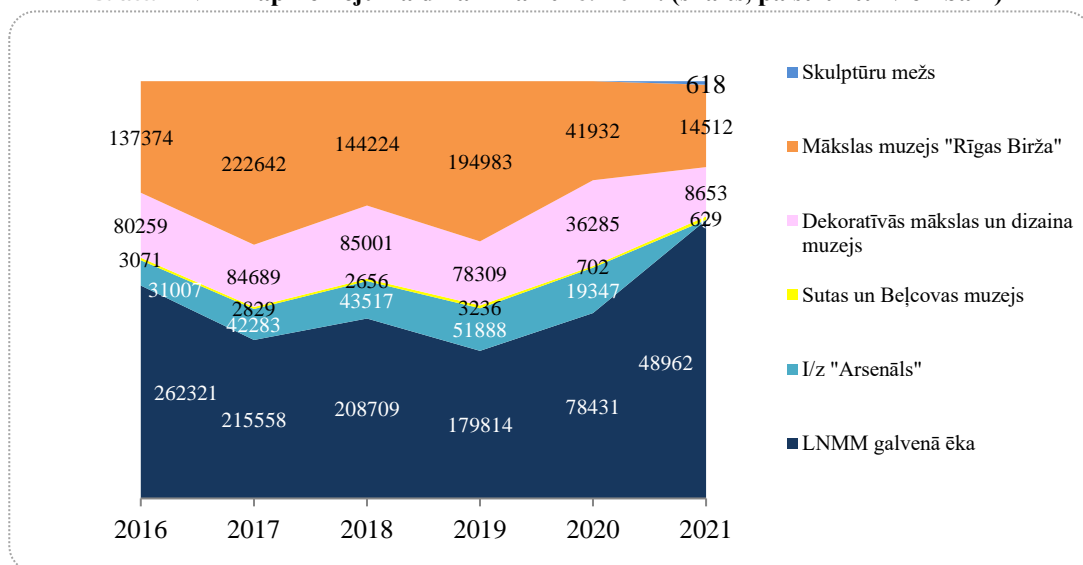


- Visas muzeja struktūrvienības kopā apmeklētāji organizētās grupās 2021. gadā apmeklēja tikai 3402 reizes. Praktiski apstājoties organizētā tūrisma plūsmai, lielāko muzeja apmeklējumu skaitu 2021. gadā sastādīja individuālie apmeklējumi (92%), bet pusi no visiem grupu apmeklējumiem (54%) veidoja skolēnu grupas, kuras muzeju pamatā apmeklēja ar valsts programmas “Latvijas Skolas soma” atbalstu.
- Tradicionāli ievērojamu muzeja apmeklējumu skaita īpatsvaru (pārskata gadā 22%) veido apmeklētāji, kam ieeja muzejā ir bez maksas – gan apmeklētāji, kas pieder sociālajām grupām, kam tiek piemērota 100% ieejas maksas atlaide, gan profesionālo organizāciju biedri, gan publisko pasākumu apmeklētāji. 2021. gadā arī bezmaksas apmeklējumu segmentā bija proporcionāli mazāk apmeklējumu, jo izpalika, piem., Muzeju nakts akcija, kur ieeja ir bez maksas.

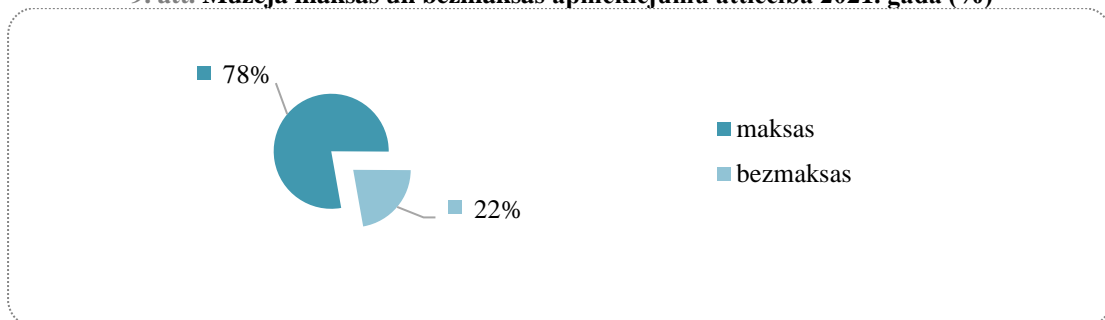
7. att. LNMM apmeklējuma dinamika 2016.-2021. gadā (skaits visās struktūrvienībās kopā)



8. att. LNMM apmeklējuma dinamika 2016.-2021. (skaits, pa struktūrvienībām)



9. att. Muzeja maksas un bezmaksas apmeklējumu attiecība 2021. gadā (%)

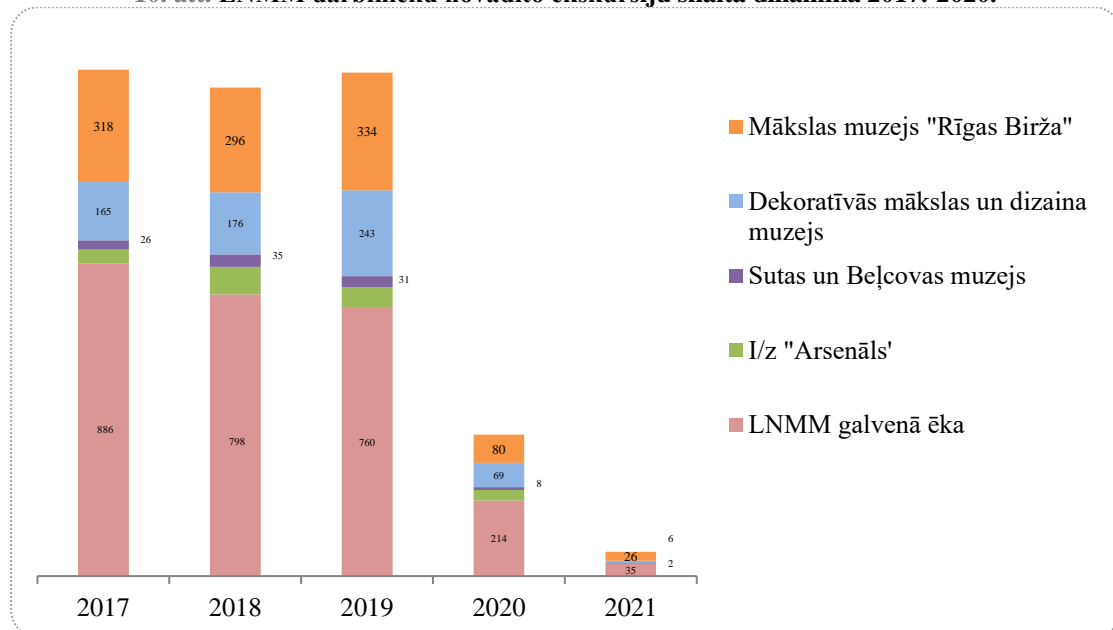


1.3.5.1. Muzeja piedāvātie pakalpojumi – muzeja darbinieku novadītās ekskursijas, muzeja pedagoģiskās programmas, sabiedrības iesaistes iespējas

Pārskata gadā muzeja sniegto pakalpojumu skaits sabiedrībai samazinājās dramatiski (pat attiecībā pret 2020. gadu – par 80%, bet pat par 95%, salīdzinot ar 2019. gadu), jo tradicionālās muzeja komunikācijas formas – ekskursijas, nodarbības, lekcijas u. tml. – lielāko gada daļu vispār nebija iespējams piedāvāt klātienē, turklāt grupu apmeklējumus muzejos nebija iespējams nodrošināt distancēšanās un māsājniecību nodalīšanas prasību dēļ. 2021. gadā visās muzeja struktūrvienībās turpinājās darbs,

meklējot jaunas, inovatīvas, attālinātā darba un attālinātas komunikācijas formas darbā ar muzeja auditoriju, kuras vēlmes un iespējas izmantot muzeja piedāvājumu pārskata periodā strauji mainījās Covid-19 pandēmijas iespaidā.

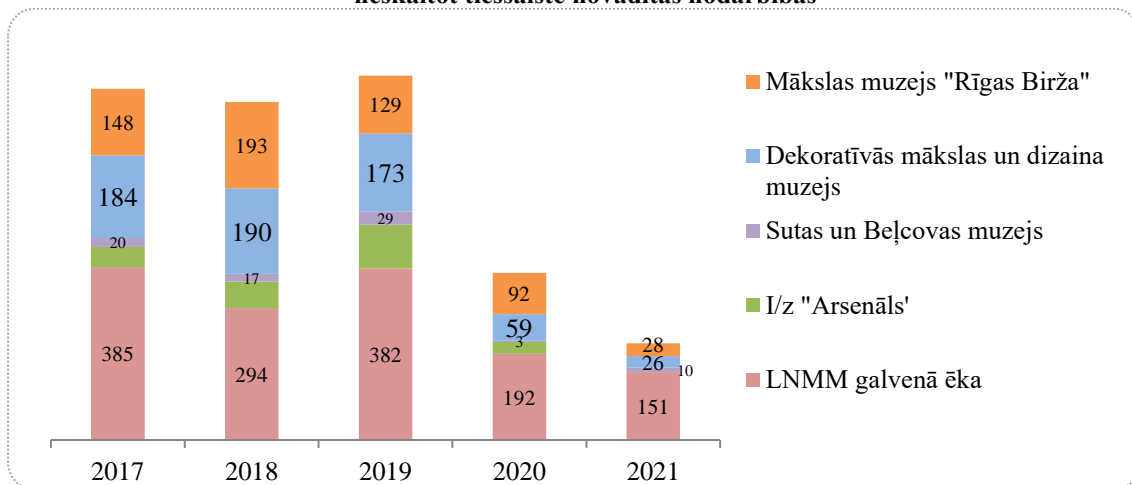
10. att. LNMM darbinieku novadīto ekskursiju skaita dinamika 2017.-2020.



- Pārskata periodā turpināja pieaugt **digitālā un attālināti izmantojamā piedāvājuma** apjoms: visās muzeja struktūrvienībās kopā no jauna tika sagatavoti un tiešsaistē publicēti ceļveži, lekciju ierakstu cikli, inovatīvi satura interpretācijas rīki digitālajā vidē, īpaši komunikācijas un izglītības projekti u. c. Plašo 2020.-2021. gadā sagatavoto izglītojošo materiālu klāstu lietošanai tiešsaistē sk. arī: [Tiešsaistē « Izglītība - Mākslas muzeji \(lnmm.lv\) »](#) un <https://www.lnmm.lv/izglitiba/patstavigai-apskatei>. Piemēram, tiešsaistē (Zoom, Youtube, Facebook u.c. platformās) pārskata periodā visās LNMM struktūrvienībās kopā notikuši 54 pasākumi, kuros to norises laikā attālināti piedalījušies apmēram 2 500 klausītāju, bet līdz 2021. gada beigām tos tiešsaistē noskatījušies kopā ap 40 600 lietotāju.
- 2021. gadā, reaģējot uz auditorijas aktuālajām vajadzībām, ar VKKF mērķprogrammas KultūrELPA atbalstu LNMM galvenās ēkas pastāvīgajā ekspozīcijā tika sagatavots jauns meditatīvs audio ceļvedis **“Labsajūtas maršruts”**, kas bez maksas pieejams LNMM mobilajā lietotnē un platformā *Soundcloud* latviešu, krievu un angļu valodā. Audio stāsti apmeklētāju ved cauri 12 pieturpunktiem pastāvīgajā ekspozīcijā, apskatot tādus jautājumus kā draudzība, uzdrīkstēšanās, ikdiena, zaudējums un nezināmais, katrā no vietām piedāvājot mākslas zinātnieku sagatavotu stāstījumu par tēmu, kā arī mākslas terapeita īpaši izstrādātus uzdevumus sevis izzināšanai mijiedarbībā ar mākslas darbiem.
- Mākslas muzejā RĪGAS BIRŽA īstenotā projekta **“Sākt ar mākslu”** ietvaros ar VKKF mērķprogrammas KultūrELPA atbalstu izveidotas astoņas īsfilmas, iesaistot muzeja kolekcijas priekšmetu interpretēšanā ne tikai izstāžu kuratorus un mākslas vēsturniekus, bet arī dažādas Latvijā dzīvojošās ārzemnieku kopienas, tādā veidā apvienojot kultūras un akadēmiskās zināšanas.

- Covid-19 ierobežojumu dēļ 2021. gadā **Mākslas muzeja Brīvprātīgā darba programmā** aktīvi piedalījās tikai 9 oficiāli dalībnieki, kas pārskata periodā visās muzeja struktūrvienībās nostrādājuši kopā 43 stundas.
- **Mākslas muzeja Jauniešu klubs** turpināja darboties pamatā attālinātā formātā: mūzikas straumēšanas servisā *Spotify* radīja dziesmu sarakstus, kas paver iespēju piedzīvot vēl aizraujošāku muzeja pieredzi, uzturēja *Instagram* kontu @mmjauniesuklubs, bet izstādes “Hermanis Ničs. Orgiju un mistēriju teātris” ietvaros tika sagatavots trešais Mākslas muzeja Jauniešu kluba veidotais izdevums, kurā jaunieši pauž savu skatījumu uz muzeja izstādēs atspoguļotajām tēmām un apskatāmajiem darbiem.

11. att. LNMM darbinieku novadīto muzejpedagoģisko nodarbību skaita dinamika 2017.-2020., neskaitot tiešsaistē novadītās nodarbības



- 2021. gadā visās muzeja struktūrvienībās **projektā "No-zīmes" tika sagatavotas 12 jaunas tiešsaistes nodarbības**, katrā struktūrvienībā izveidotas trīs inovatīvas attālinātās nodarbības – pa vienai sākumskolas, pamatskolas un vidusskolas klašu grupām. Nodarbību saturs skolēniem palīdz izzināt un iesaistīties mākslas un dizaina tapšanas procesos, kā arī ļauj ieskatīties muzeju darba aizkulisēs. Nodarbības iekļautas kultūrizglītības programmā "Latvijas skolas soma" un to izveidi finansiāli atbalstīja Kultūras ministrija. Projekts guva lielu atsaucību visās tā mērķauditorijās Latvijas un diasporas izglītības iestādēs.



LNMM attālinātās izglītības programmas “No-zīmes” nodarbību vadītājas (no kreisās): Anna Pūtele, Diāna Dimza-Dimme, Sandra Ķempele, Grieta Sīpola, Lilita Pudule, Dārta Dīriņa, Kristīne Šica. Centrā: projekta vadītāja Elīna Bērziņa. 2021.
Foto: Otto Strazds

2. FINANŠU RESURSI UN IESTĀDES DARBĪBAS REZULTĀTI

2.1. Valsts budžeta finansējums un tā izlietojums

Nr.p.k.	Finansiālie rādītāji	Iepriekšējā gadā (faktiskā izpilde) [2019]	Pārskata gadā [2020]	
			apstiprināts likumā	faktiskā izpilde
1.	Finanšu resursi izdevumu segšanai			
1.1.	dotācijas	8 974 411	8 209 210	8 209 210
<i>t.sk.</i>	<i>nomas maksa par Mākslas muzeju RĪGAS BIRŽA</i>	2 580 355	2 218 853	2 218 853
1.2.	maksas pakalpojumi un citi pašu ieņēmumi	349 694	190 665	190 665
1.3.	ārvalstu finanšu palīdzība	0	0	0
1.4.	transferti	10 700	0	0
1.5.	ziedojumi un dāvinājumi	7 388	122 050	122 050
2.	Izdevumi (kopā)	9 274 131	8 207 460	8 207 460
2.1.	uzturēšanas izdevumi (kopā)	9 105 906	7 207 460	7 207 460
2.1.1.	kārtējie izdevumi	9 105 906	7 207 460	7 207 460
2.2.	izdevumi kapitālieguldījumiem	183 132	218 225	218 225

2.1.1. Finanšu līdzekļi iestādes darbības nodrošināšanai un to izlietojums

Muzeja finanšu resursus izdevumu segšanai 2021. gadā veido valsts budžeta dotācija **8 209 210 EUR** apmērā:

- valsts budžeta dotācija vispārējās darbības nodrošināšanai sastāda 4 904 092 EUR, t.sk.:
 - 2 580 355 EUR – valsts budžeta dotācija Mākslas muzeja Rīgas Birža nomas maksas segšanai (ilgtermiņa saistību izpildei, saskaņā ar MK lēmumiem);
 - 564 898 EUR – valsts budžeta dotācija Muzeju krātuves nomas maksas segšanai;
 - 31 553 EUR – Kultūras ministrijas finansējums diviem muzeja attīstības projektiem, t.sk. 19 000 EUR – projektam “Tiešsaistes piedāvājuma izveide skolēnu auditorijai četrās LNMM struktūrvienībās”; 12 553 EUR – zinātniskā rakstu krājuma “Rihards Zariņš (1869-1939)” druka;
 - 11 000 EUR – #LV100 izstāžu projektu “Nepieradinātās dvēseles. Simbolisms Baltijas valstīs” un “Rīgas mākslinieku grupa 100” sagatavošanai un īstenošanai;
 - 190 800 EUR – Valsts kultūrkapitāla fonda atbalstīto projektu īstenošanai (piešķirts konkursa kārtībā), t.sk. īpašajās Covid-19 seku pārvarēšanas programmās “Nākotnes kultūras piedāvājuma veidošana visās kultūras nozarēs”, “Kultūras piedāvājums digitālajā vidē” un “KultūrELPA”.
- 190 665 EUR ieņēmumi no maksas pakalpojumiem un citiem pašu ieņēmumiem;
- 122 050 EUR ziedojumi un dāvinājumi, t.sk. mērķfinansējums dažādiem projektiem.

- Pārskata periodā nebija iespējams izpildīt pašu ieņēmumu plānu, jo muzeja darbības ierobežojumu dēļ ieņēmumi no ieejas biļešu un citu maksas pakalpojumu tirdzniecības krasi samazinājās. 2021. gadā muzeja pašu ieņēmumu apjoms sastādīja tikai aptuveni ceturto daļu no plānotā (vai pirms Covid-19 krīzes sasniegtā) pašu ieņēmumu apjoma. Muzeja darbību bija iespējams nodrošināt, pateicoties valsts piešķirtajam papildu finansējumam Covid-19 krīzes radīto negatīvo seku ietekmes mazināšanai.
- Latvijas Nacionālajam mākslas muzejam pieejamais finansējums (budžeta dotācija, pašu ieņēmumi, konkursa kārtībā saņemtais finansējums, ziedojumi un dāvinājumi) ir izlietots atbilstoši muzeja misijai un darbības stratēģijai, t. i. muzeja pamatdarbības nodrošināšanai – krājuma uzturēšanai, ekspozīciju un izstāžu darbībai, komunikācijai ar sabiedrību, piesaistot auditoriju klātienēs un attālināto formātu aktivitātēm.

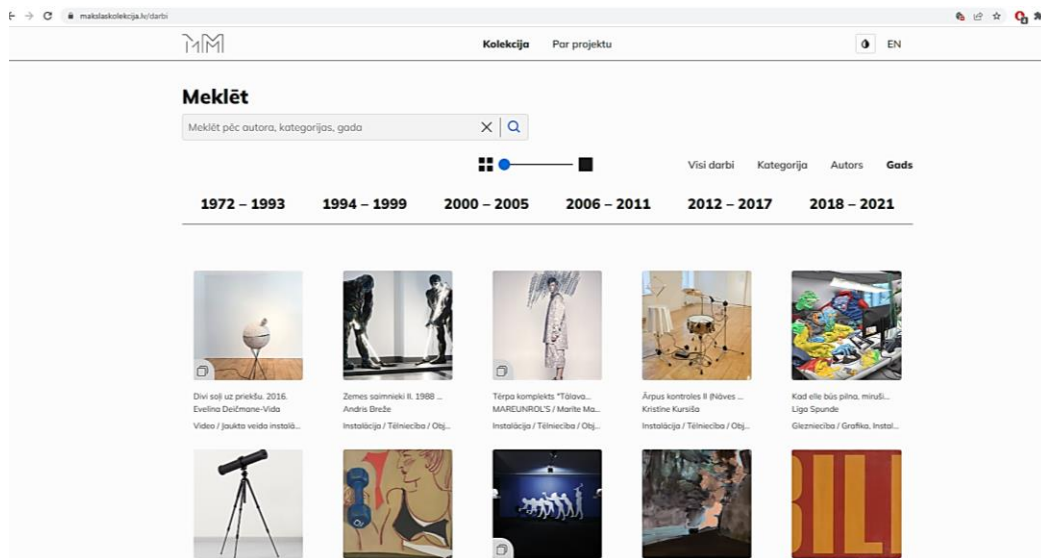
2.1.2. Iestādes saņemtie ziedojumi un dāvinājumi, to izlietojums

- Pārskata gadā krīzes ietekmē muzeja piesaistīto sponsoru līdzekļu – ziedojumu un dāvinājumu apjoms pārskata periodā palielinājās, salīdzinot ar 2020. gadu. 2021. gadā muzejs piesaistījis sponsoru līdzekļus – ziedojumus un dāvinājumus **122 050 EUR** apmērā. Ziedojumi un dāvinājumi pārsvarā tika saņemti kā mērķziedojumi LNMM struktūrvienībās īstenoto izstāžu, izglītības un komunikācijas projektu finansēšanai. Ziedojumi galvenokārt izlietoti šādiem mērķiem:
 - muzeja izstāžu (t.sk. ar ārvalstu mākslinieku piedalīšanos) darbības nodrošināšanai (tehniskais nodrošinājums un iekārtojums);
 - muzeja pedagoģisko programmu īstenošanai (lektoru piesaiste u.c.);
 - informatīvo materiālu izgatavošanai (vizuālā reklāma, drukātie un digitālie informatīvie materiāli);
 - muzeja speciālistu gatavotu publikāciju (muzeja izstāžu un kolekciju katalogi) izdošanai.

2.1.3. Projektos piesaistītais finansējums un tā izlietojums

- Lai nodrošinātu nepārtrauktu un kvalitatīvu LNMM pamatfunkciju izpildi, arī šajā pārskata periodā muzeja speciālisti meklējuši iespējas piesaistīt izstāžu veidošanai un tiešsaistes piedāvājuma paplašināšanai papildu finansējumu.
- 2021. gadā turpinājās atsevišķi valsts finansētie nacionālas nozīmes projekti apjomīgās #LV100 izstāžu programmas īstenošanai, kā arī Kultūras ministrijas piešķirtais finansējums Covid-19 krīzes radīto negatīvo seku ietekmes uz kultūras nozari mazināšanai, tāpat VKKF īpaši izveidotās mērķprogrammas “Kultūras piedāvājums digitālajā vidē” un “KultūrELPA”.
- Sadarbībā ar nevalstiskām organizācijām (biedrība “Mākslas telpa”, nodibinājums “Mākslas arsenāla pētījumu fonds”, “Nākotnes atbalsta fonds” “Borisa un Ināras Teterevu fonds” u.c.), individuāliem restauratoriem vai pašam LNMM piedaloties Valsts kultūrkapitāla fonda un citu organizāciju izsludinātajos projektu konkursos un/vai iesniedzot kopā 28 projektu pieteikumus Kultūras ministrijai un citām organizācijām un uzņēmumiem, muzeja rīcībā esošajai valsts budžeta dotācijai un muzeja gūtajiem pašieņēmumiem papildus piesaistīts finansējums lēšams aptuveni 294 303,00 EUR apmērā, kas izlietots sekojošiem mērķiem:
 - izstāžu un ekspozīciju izveidei;
 - krājuma papildināšanai;
 - muzeja izstāžu katalogu izdošanai;

- eksponātu restaurācijai;
 - mūžizglītības projektu realizācijai
 - radošajiem braucieniem.
- Vairākus nozīmīgus projektus bija iespējams realizēt, pateicoties mecenātu un sponsoru, kā arī sadarbības partneru iniciatīvai un tiešam ieguldījumam projektu finansēšanā un realizācijā, piem., Zvērinātu advokātu birojs “Ellex Kļaviņš” un komunikācijas aģentūra “Fox Consulting” sniedza nozīmīgu ieguldījumu platformas <https://www.makslaskolekcija.lv/> izveidē.



Platformas “Mākslas kolekcija 2020” ekrānšāviņš: tiešsaistē aplūkojami vairāk nekā 300 mūsdienu mākslas darbi, kuri 2020. gadā papildinājuši Latvijas Nacionālā mākslas muzeja kolekciju. Digitālajā katalogā sniegta informācija par katru mākslas darba tapšanas apstākļiem un ideju, kā arī pievienota tehniskā informācija un attēls.

2.1.4. Muzeja sniegtie publiskie pakalpojumi

2.1.5.1. Bezmaksas publiskie pakalpojumi:

- visām apmeklētāju kategorijām – konsultācijas un informācijas sniegšana klātienē un pastarpināti (ar pasta, interneta vai telefona starpniecību); muzeja aktuālās informācijas pieejamība mājas lapā www.lnmm.lv; dalība akcijā „Muzeju nakts” un „Starptautiskās muzeju dienas” pasākumos 18. maijā;
- atsevišķām apmeklētāju kategorijām [LMS biedriem, LMA pilna laika studentiem, Latvijas mākslas skolu un profesionālās vidējās mākslas izglītības iestāžu audzēkņiem, Latvijas muzeju darbiniekiem; ICOM biedriem, preses pārstāvjiem, pirmsskolas vecuma bērniem, bērnu namu audzēkņiem, I (ar vienu pavadošo personu) un II grupas invalīdiem] – bezmaksas ieeja muzeja pastāvīgajās ekspozīcijās un izstādēs;
- atsevišķām apmeklētāju kategorijām – dalība akciju tipa pasākumos (piemēram, „Labā diena muzejā”); dalība izglītojošajos semināros (piemēram, „Informatīvais seminārs skolotājiem”).

2.1.5.2. Maksas publiskie pakalpojumi:

- LNMM pastāvīgo ekspozīciju un izstāžu apmeklējums;
- tematiskās ekskursijas muzeja pastāvīgajās ekspozīcijās un aktuālajās izstādēs latviešu, krievu un angļu valodās (periodā, kad muzeja pakalpojumi grupām bija atļauti);

- radošās darbnīcas, izglītības programmas un nodarbības bērniem un pieaugušajiem latviešu, krievu un angļu valodās (periodā, kad muzeja pakalpojumi grupām bija atļauti);
- mobilās lietotnes aprīkojuma noma LNMM galvenajā ēkā un ekspozīcijā “Skulptūru mežs” Muzeju krātuvē (periodā, kad koplietošanas ierīču izmantošana muzejā bija atļauta).

Ar pilnu muzeja piedāvājumu un publisko pakalpojumu cenrādi un aktuālajiem piedāvājumiem var iepazīties muzeja mājas lapā www.lnmm.lv

2.2. Novērtējums par stratēģijas ieviešanu

Pārskata gadā iespēju robežās veikta LNMM ilgtermiņa darbības un attīstības stratēģijas (2016–2025) īstenošana, kā arī muzeja politiku un ikgadējā darba plāna īstenošana pēc atbilstoši izvirzītajām prioritātēm. Vienlaikus jāatzīst, ka Covid-19 ierobežošanai noteikto pasākumu dēļ muzeja darbība bija ievērojami apgrūtināta. Apzinoties pandēmijas ietekmi uz vietējo un starptautisko tūrisma un uz muzeju darbību kopumā, ir radusies nepieciešamība atbilstoši apstākļiem pārskatīt līdzšinējos plānus, stratēģijas un politikas.

2.3. Pārskats par iestādes vadības un darbības uzlabošanas sistēmām efektīvas darbības nodrošināšanai

Pārskata gadā turpinājās LNMM darbības modeļa attīstība un iestādes darbības efektivitātes izvērtēšana esošajās struktūrvienībās, analizējot pārskata gada rezultātos rādītājus un pielāgojoties aktuālajai situācijai muzeja darbību ierobežojošos apstākļos. Pēc nepieciešamības aktualizēti spēkā esošie un izstrādāti jauni iekšējie normatīvie akti. Veikta darbinieku ikgadējā novērtēšana. Muzeja iekšējā vidē ir izveidojusies attālinātā darba vadības un īstenošanas kārtība, attīstījušās un nostiprinājušās darbinieku iemaņas darbam un komunikācijai attālinātā formātā.

3. PERSONĀLS

Pārskata gadā turpināts attīstīt LNMM struktūras modeli, lai nepietiekošas cilvēkresursu kapacitātes un finansējuma apstākļos nodrošinātu iestādes profesionālu darbu muzejisko funkciju griezumā visās LNMM struktūrvienībās.

Pārskata gadā uzsāktas darba attiecības ar 26 darbiniekiem, pārtrauktas darba tiesiskās attiecības ar 28 darbiniekiem. Kadru mainību 2021. gadā ietekmēja Covid-19 ierobežošanas pasākumi (prasība uzrādīt vakcinācijas vai pārslimošanas sertifikātu), darba attiecību pārtraukšana ar vairākiem pensijas vecuma darbiniekiem, kā arī konkurētspējīga atalgojuma trūkums muzeju nozarē; īpaši jaunie speciālisti pēc vērtīgas pieredzes un kvalifikācijas gūšanas vāji atalgotajā muzeja darbā joprojām izlemj turpināt darbu nozarēs ar labāku atalgojumu, t. sk. privātajā sektorā.

Finansējums LNMM darbinieku atlīdzībai 2021. gadā sasniedza vidējo bruto darba samaksu mēnesī 1 345 EUR apmērā, bet muzeja speciālistu vidējā bruto darba samaksa mēnesī sastādīja tikai 997 EUR, līdz ar to muzeja speciālistu atalgojums joprojām ievērojami no vidējās darba samaksas valstī (2020. gadā: saskaņā ar CSP datiem: 1 143 EUR² mēnesī).

Kopējais darbinieku skaits 2020. gadā – 184, no tiem administrācija un speciālisti – 109, pārējais personāls – 75. Darbinieku skaits atbilst amata vietu skaitam.

Darbinieku struktūras analīze vecuma, dzimuma un izglītības rādītāju griezumā rāda, ka LNMM galvenokārt strādā sievietes (87%). Vairāk nekā puse darbinieku ir vecumā no 31 gadam līdz pensijas vecumam – 60%. Lielāks pensijas vecumu sasniegušo darbinieku skaits (38%) ir tehnisko darbinieku (eksponātu uzraugu, sargu) grupā.

Savukārt līdz 30 gadus vecu darbinieku īpatsvars visās amatu grupās pēdējos gados svārstās ap 20% un zemāk (2021. gadā – 16%), kas no muzeja darbības attīstības perspektīvas, jaunu prasmju ienākšanas muzejā un no personāla izaugsmes viedokļa kopumā tomēr nav optimāls rādītājs.

Regulāri tiek nodrošinātas darbinieku profesionālās izaugsmes iespējas, sniedzot iespējas apmeklēt dažādus profesionālās kvalifikācijas celšanas kursus un seminārus, darbinieki tiek motivēti turpināt izglītību. 84% muzeja speciālistu un vadītāju ir augstākā izglītība. Vairāki muzeja darbinieki ir vieslektori dažādās kultūras nozares augstskolās, kā arī iesaistās muzeju nozares darbinieku tālākizglītības nodrošināšanā un nozares nevalstisko organizāciju aktivitātēs. LNMM darbinieki ir arī VKKF dažādu nozaru ekspertu komisiju, darbojas Latvijas Muzeju padomē, Latvijas Muzeju biedrībā un ir vēl arī citu institūciju profesionālie eksperti.

² <https://www.csb.gov.lv/lv/statistika/statistikas-temas/socialie-procesi/darba-samaksa/meklet-tema/2944-darba-samaksa-2020-gada> [skatīts 01.07.2021.].

4. KOMUNIKĀCIJA AR SABIEDRĪBU

4.1. Pasākumi, kas veikti sabiedrības informēšanai un izglītošanai

2021. gadā muzejs ir mērķtiecīgi turpinājis apmeklētājiem pievilcīgas muzeja informatīvās vides veidošanu, muzeja krājuma un aktuālo mākslas dzīves procesu popularizāciju, realizējot mūsdienīgas muzeja pedagoģiskās aktivitātes, kā arī stiprinājis komunikāciju ar sabiedrību mūsdienīgos informācijas kanālos. Pārskata periodā, ņemot vērā ilgo un ierobežoto klātienes pakalpojumu sniegšanas iespēju LNMM struktūrvienībās, īpaši tika attīstīti dažādi muzeja informācijas un izglītības piedāvājumi, kuri tika izplatīti ar tiešsaistes rīku starpniecību.

4.1.1. Komunikācija interneta vidē un sadarbība ar medijiem, lai popularizētu muzeja pakalpojumus

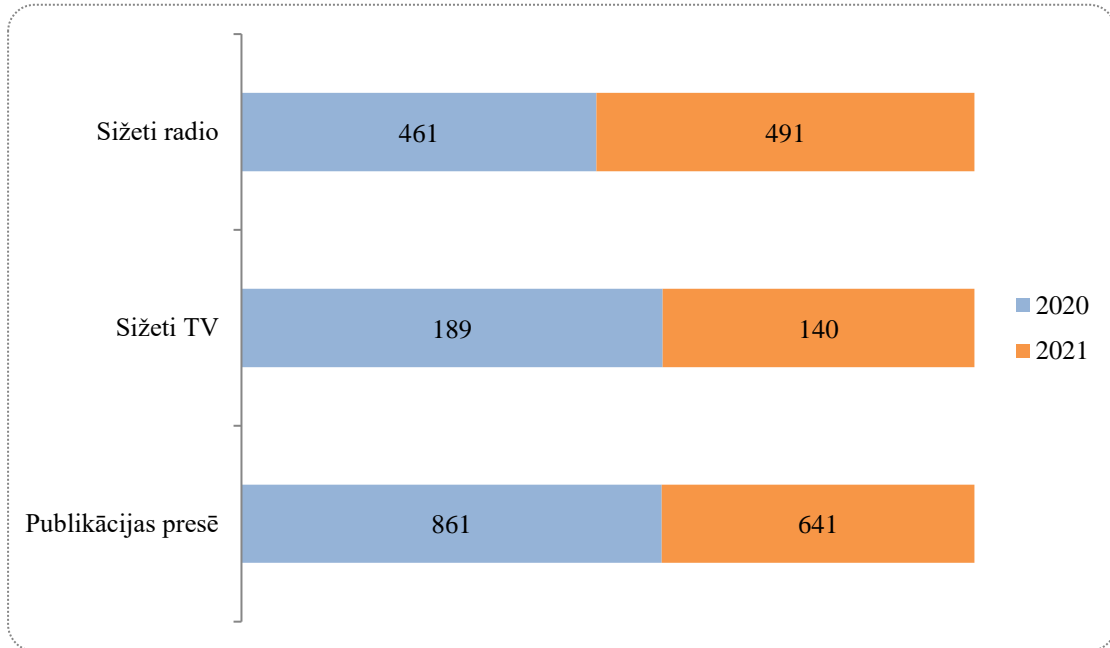
5.1.1.1. Informācijas aprites nodrošināšana

- Pārskata periodā sistemātiski un plānveidīgi vadīti muzeja komunikācijas procesi, nodrošinot savlaicīgu un pilnvērtīgu informācijas apriti Latvijā un ārpus tās.
- Informācijas un reklāmas jomā pastāvīgi nodrošināta savlaicīga un pilnvērtīga informācijas aprite: ziņu apkopošana, atlase, apstrāde un nogādāšana dažādām muzeja mērķauditorijām. Darbs veikts ciešā kontaktā ar izstāžu kuratoriem, organizatoriem un māksliniekiem. Materiāli pieejami LNMM mājas lapā, pa e-pastu, LNMM vēstkopā, izlases veidā – uz muzeja informatīvajiem stendiem.
- Pārskata periodā regulāri tika veikts informācijas aprites monitorings – muzeja pieminējumu skaits medijos (pamatā saskaņā ar LETA mediju monitoringa datiem) un avotiem, kā arī ziņu, datu un materiālu par LNMM pasākumiem, izstādēm u.c. pareizībai un precizitātei medijos un sociālajos tīklos.
- Lai paplašinātu informācijas pieejamību, nozīmīgākie pasākumi, lekcijas u.c. muzeja piedāvājums pieejams arī video formātā LNMM *Youtube* kanālā un muzeja veidotie stāsti par mākslas darbiem un māksliniekiem – audio formātā *Soundcloud* kanālā.

5.1.1.2. Darbs ar plašsaziņas līdzekļiem

- Pārskata periodā izmantotas vairākas iespējas sabiedrības informēšanai par Latvijas Nacionālā mākslas muzeja darbību, reklamējot un popularizējot tā pakalpojumus un aktivitātes Latvijā un ārpus tās.
- Pēc pieprasījuma žurnālistiem, blogu autoriem un korespondentiem operatīvi un iespējami pilnā apjomā sniegta informācija par visām muzeja darbības jomām – telefoniski, mutiski, elektroniski.
- Īpaši nozīmīgām aktualitātēm organizēti publiski tematiski un reklāmas pasākumi muzejā, t. sk. rīkotas kopā tikai klātienes 6 preses konferences, mediju pastaigas un prezentācijas, un arī pēc pieprasījuma, pielāgojoties spēkā esošajiem epidemioloģiskās drošības nosacījumiem, nodrošināta ekspozīciju, izstāžu vai atsevišķu objektu apskate mediju pārstāvjiem.
- Preses lapu (relīžu) sagatavošana un komunikācijas procesu vadība ar plašsaziņas līdzekļiem ir būtiska sabiedrisko attiecību darba sastāvdaļa. Tāpēc katram LNMM pasākumam (izstāde, nodarbība, tikšanās ar māksliniekiem, kuratora vai vieslektora lekcija, seminārs, konference, preses konference, akcija, citas aktivitātes un svarīgi jaunumi) tika gatavota informācija preseai; pārskata periodā tika sagatavoti paziņojumi plašsaziņas līdzekļiem, elektroniskie reklāmas plakāti un atsevišķi paziņojumi apmeklētājiem.

12. att. LNMM darbību atspoguļojošo publikāciju skaita dinamika 2020.-2021. (skaits)



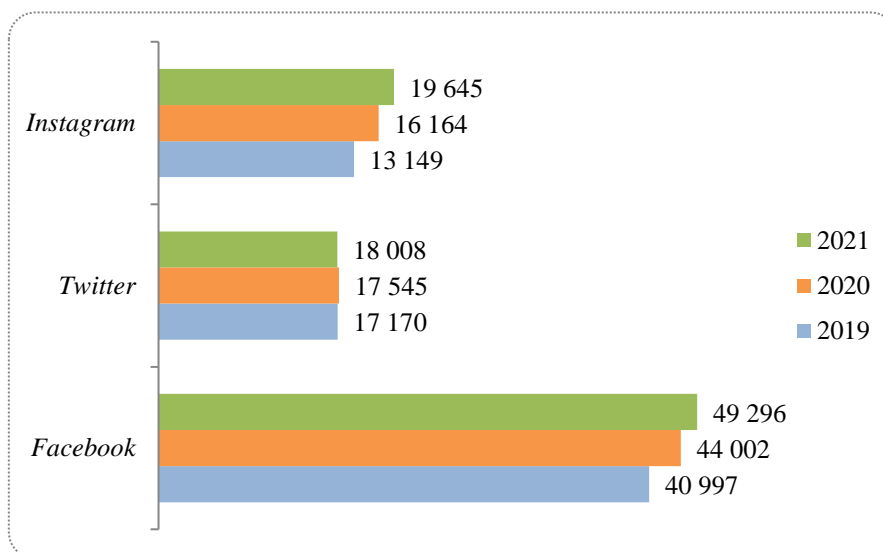
5.1.1.3. Sociālie mediji

Pārskata periodā stratēģiski veidota un attīstīta visu LNMM struktūrvienību komunikācija sociālajos tīklos, tādējādi personīgāk uzrunājot un iepazīstinot ar muzeja aktivitātēm gan lojālos, gan potenciālos muzeja apmeklētājus. 2021. gadā regulāri veidotas un publicētas ziņas par notiekošo visos LNMM muzejos, kā arī iesaistīja sekotājus ar muzeja pamatdarbību saistītās aktivitātēs. Sociālo mediju videi bija vislielākā nozīme intereses uzturēšanā un saglabāšanā muzeja pastāvēšanas vēsturē nepieredzēti ilgajā periodā, kamēr muzeji bija slēgti klātienē apmeklējumam.

Veiksmīgu sociālo tīklu apkalpošanu pārskata periodā veicinājuši vairāki faktori: definēti mērķi un uzdevumi to sasniegšanai, atvēlētais darbinieku resurss, regulāra kvalifikācijas celšana, nepārtraukta sekošana aktuālajām tendencēm šajā sfērā un regulāri veikts monitorings, lai analizētu muzeja piedāvājumu un sabiedrības viedokli. Informācijas apmaiņa notiek divos virzienos – sociālo mediju saturu rada gan tā veidotājs, gan arī lietotājs.

Komunikācija sociālajos medijos ir veicinājusi institūcijas komunikāciju un atpazīstamību, ļāvusi veidot mūsdienīga un atvērta muzeja tēlu, kā arī uzlabojusi klientu apkalpošanu, sabiedrības informētību un zināšanas, izpratni par kultūras un mākslas jomas liecībām un aktualitātēm. Pēdējos gados visstraujākais lietotāju skaita pieaugums vērojams sociālajā tīklā *Instagram* un *Facebook*

13. att. Sekotāju skaita dinamika populārākajos sociālajos tīklos 2019.-2021. (visās LNMM struktūrvienībās kopā)



5.1.1.4. Pasākumi tūrisma veicināšanai

- 2021. gadā globālās Covid-19 pandēmijas ierobežošanas pasākumu dēļ tūrisma plūsma Rīgā bija minimāla. 2021. gadā visas LNMM struktūrvienības kopā apmeklējuši tikai 322 ārzemnieki grupās (samazinājums par 97 % salīdzinājumā ar 2019. gadu), kā arī 1 236 vietējie apmeklētāji grupās (samazinājums par 89% salīdzinājumā ar 2019. gadu), t.sk. vietējie tūristi organizētās grupās (neskaitot skolēnu grupas).
- Pēc pieprasījuma sniegta nepieciešama informācija par LNMM pieejamību un pakalpojumiem, sniegtas intervijas, gatavoti reklāmas un informatīvie materiāli svešvalodās par muzeju. 2021. gada vasaras periodā sagatavota un izplatīta informācija igauņu un lietuviešu valodā, uzrunājot Baltijas valstu tūristus, kuri bija pamata ārvalstu apmeklētāji šajā periodā.
- Iespēju robežās uzturēta sadarbība ar drukāto tūrisma materiālu (kartes, ceļveži, bukletī, tūrisma žurnāli) izdevējiem un izplatītājiem, tūrisma blogeriem, tūrisma nozares pārvaldes institūcijām u.c.

4.1.2. Pasākumi muzeja pieejamības sekmēšanai plašā sabiedrības grupu spektrā

- Muzeja darbā regulāri tiek iesaistīti LNMM brīvprātīgo programmas dalībnieki un praktikanti no dažādām Latvijas un ārvalstu mācību iestādēm (pārskata periodā kopā noslēgti 8 līgumi par praktikantu nodarbināšanu dažādās LNMM struktūrvienībās).
- Muzejs ir ģimenēm draudzīga vieta – gan no vides, gan pakalpojumu pieejamības aspekta, ko LNMM nodrošina esošās infrastruktūras iespēju robežās, kā arī, piedāvājot īpaši pievilcīgu ieejas maksu ģimenēm ar bērniem.
- Nodrošinot muzeja pieejamības palielināšanos, 2021. gadā klātienē darbam atļautajos periodos LNMM muzeji bijuši atvērti apmeklētājiem 6 dienas nedēļā, ar pagarinātu atvēršanas laiku vienu reizi nedēļā visās struktūrvienībās:
 - Piektdienās līdz plkst. 20:00 apmeklētājiem ir atvērts MMRB un LNMM galvenā ēka;
 - Trešdienās līdz plkst. 19.00 ir atvērts DMDM.

- No 2021. gada 21. aprīļa līdz 4. maijam Latvijas Nacionālajā mākslas muzejā tika īstenots pirmais Kultūras ministrijas rosinātais pilotprojekts drošai kultūrvietu publiskās darbības atsākšanai. Izstādi “Nepieradinātās dvēseles. Symbolisms Baltijas valstu mākslā” varēja apmeklēt, iepriekš reģistrējoties, un izstāde bija atvērta apmeklētājiem ar pagarinātu darba laiku – katru dienu no 10.00 līdz 20.00.
- Lai nodrošinātu muzeja pakalpojumus plašam sabiedrības spektram, tiek rīkotas akciju dienas, kā arī katra mēneša pēdējā svētdienā LNMM piedāvā pastāvīgo ekspozīciju apskati bez maksas.
- Muzeja mājas lapas dizains un komunikācijas ievirze citos tiešsaistes kanālos veido skaidru izpratni par LNMM struktūrvienībām un palīdz orientēties muzeja plašajā piedāvājumā – ikvienam interesentam ir iespēja ērti un ātri uzzināt aktualitātes un iegūt sev nepieciešamo informāciju, turklāt tā ir lietojama arī uz dažādām mobilajām ierīcēm.

4.1.3. Pasākumi piemērotas vides un pakalpojumu nodrošināšanai cilvēkiem ar īpašām vajadzībām

- Samērojot ar infrastruktūras reālajām iespējām, LNMM visās struktūrvienībās tiecas attīstīt pakalpojumus cilvēkiem ar īpašām vajadzībām, pielāgojot muzeja pakalpojumus cilvēkiem ar dzirdes traucējumiem, cilvēkiem ar redzes traucējumiem, kā arī nodrošinot informācijas, vides un pakalpojumu pieejamību cilvēkiem ar funkcionāliem traucējumiem (personām ratiņkrēslos). Pārskata periodā visplašākās iespējas nodrošināt pieejamību ir „Mākslas muzejā RĪGAS BIRŽA, kas izvietots 2011. gadā rekonstruētā ēkā ar attiecīgi izveidotu infrastruktūru (lifti, nobrauktuves, aprīkota WC utt.), kā arī pēc rekonstrukcijas 2016. gadā jaunatvērtajā LNMM galvenajā ēkā.
- Apmeklētājiem ar 1. un 2. grupas invaliditāti tiek nodrošināta bezmaksas ieeja visās LNMM struktūrvienībās.
- Muzejs nodrošina informāciju par pakalpojumu pieejamību interneta vietnēs:
 - Informācija par piedāvājumu cilvēkiem ar invaliditāti LNMM mājaslapā www.lnmm.lv;
 - Par muzeja pieejamību cilvēkiem ar īpašām vajadzībām sabiedrība tiek informēta arī ar oficiālo sociālo tīklu kontu starpniecību.

4.2. Pasākumi sabiedrības viedokļa izzināšanai par apmierinātību ar valsts iestādes darba kvalitāti

- Visās LNMM struktūrvienībās ir pastāvīgi pieejama atsauksmju grāmata, kurā regulāri apmeklētāji raksta savus viedokļus par muzeju. Rezultāti vai secinājumi: atsauksmju grāmatas palīdz noskaidrot sabiedrības viedokli par muzeja piedāvājumu, uzlabot tā sniegumu.
- Visos LNMM sociālo mediju kontos regulāri tiek veikts monitorings apmeklētāju viedokļu par LNMM struktūrvienību piedāvājumu izzināšanai. Rezultāti vai secinājumi: sociālie tīkli palīdz noskaidrot sabiedrības viedokli par muzeja piedāvājumu, uzlabot tā sniegumu.
- Regulāri tiek rīkotas tikšanās ar LNMM brīvprātīgajiem, kurās tiek diskutēts par LNMM struktūrvienību pieejamību sabiedrībai un izstāžu, pasākumu un izglītības programmu piedāvājumu kvalitāti utt. Apmeklētāju apkalpošanas kvalitātes izvērtēšanas darbā tiek iesaistīti arī eksponātu uzraugi, garderobisti un kasieri – tie darbinieki, kuri pirmie satiek apmeklētājus muzejā. Rezultāti vai secinājumi: LNMM brīvprātīgo secinājumi un analīzes palīdz noskaidrot sabiedrības viedokli par muzeja piedāvājumu, uzlabot tā sniegumu.
- Regulāri tiek veikts mediju monitorings, apzinot mākslas kritiķu, viedokļa līderu un citu sabiedrības pārstāvju viedokli par LNMM aktivitātēm. Rezultāti vai secinājumi: šādi monitoringi palīdz orientēties sabiedriskajā domā un tās diskursā, stratēģiski plānojot darbu ar medijiem un muzeja publicitāti.

4.3. Sadarbība ar nevalstisko sektoru

- Pārskata periodā īstenota sadarbība ar dažāda profila nevalstiskajām organizācijām, piemēram (izlase):
 - LNMM ir Latvijas Muzeju biedrības biedrs un Starptautiskās muzeju padomes ICOM Latvijas Nacionālās komitejas biedrs, kā arī MMRB ir Eiropas-Āzijas fonda ASEF biedrs;
 - sadarbībā ar nodibinājumiem “Rietumu bankas labdarības fonds”, “Mākslas arsenāla pētījumu fonds”, biedrību “Mākslas telpa” u.c. īstenoti pētniecības, izdevējdarbības un izstāžu un to pavadošo programmu projekti;
 - sadarbībā ar biedrību “Latvijas Laikmetīgās mākslas centrs” u.c. mākslas nozares nevalstiskajām organizācijām plānoti un īstenoti izstāžu projekti LNMM galvenās ēkas jaunajās izstāžu zālēs;
 - turpinājusies sadarbība muzeja suvenīru veidošanā un izplatīšanā ar nodibinājumu “LNMM Zīmola fonds”.

5. NĀKAMĀ GADA PRIORITĀTES

- 2022. gadā LNMM strādās saskaņā ar ilgtermiņa darbības un attīstības stratēģiju 2016.–2025. gadam, kā arī saskaņā ar darba plānu 2022. gadam.
- Izstāžu zāles “Arsenāls” rekonstrukcijas jautājumu aktualizēšana sadarbībā ar VAS “Valsts nekustamie īpašumi” un Kultūras ministriju, atbilstoši rekonstrukcijas projekta stadijai.
- Ekspozīciju un izstāžu programmas realizēšana un darbs ar starptautiskajiem projektiem, akcentējot pastāvīgās ekspozīcijas izveidi Dekoratīvās mākslas un dizaina muzejā, kā arī gatavošanos Vilhelma Purvīša 150. gadskārtai.
- Pandēmijas izraisītās krīzes seku pārvarēšana visās muzeja darba jomās, drošības un krājuma aizsardzības jautājumu aktualizēšana.
- Nodrošināt secīgu un pārskatāmu darbu sakarā ar personāla atalgojuma reformas ieviešanu valstī un veicot LNMM amatu pārklassificēšanu.